

Rowerem po gminie Kołobrzeg



gmina.kolobrzeg.pl
facebook.com/gminakolobrzeg

Międzynarodowy Szlak Nadmorski R-10

► Ustronie Morskie ► Sianożęty ► Podczele
► Kołobrzeg ► Grzybowo ► Dźwirzyno
► Świnoujście

Szlak Ku Słońcu

► Grzybowo ► Dźwirzyno
► Karcino ► Sarbia ► Drzonowo ►
Nowogardek ► Nowy Borek
► Stary Borek ► Grzybowo

Szlak Bocianich Gniazd

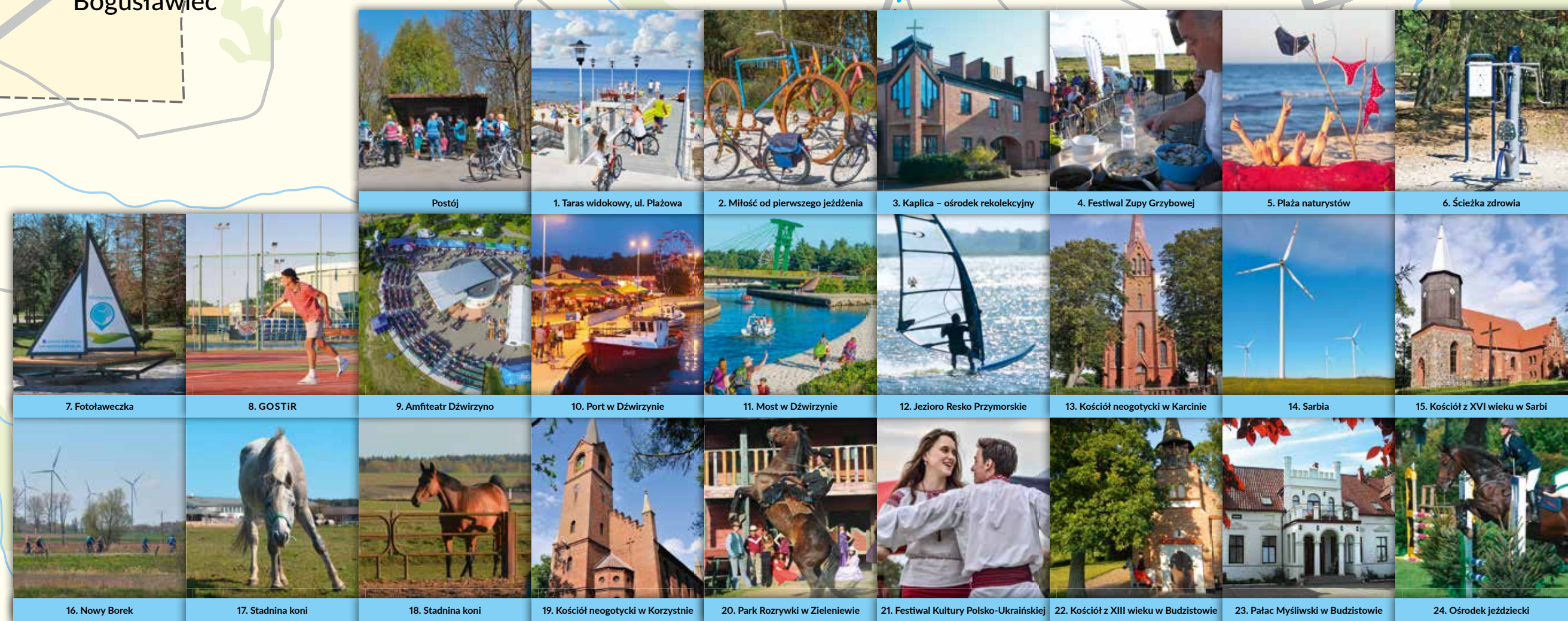
► Kołobrzeg ► Grzybowo ► Dźwirzyno ►
Karcino ► Sarbia ► Drzonowo
► Nowogardek ► Głowaczewo ► Dźwirzyno
► Grzybowo ► Kołobrzeg

Wokół Jeziora Resko

► Kołobrzeg ► Grzybowo ► Stary Borek ►
Nowy Borek ► Głowaczewo ► Karcino
► Bieczyno ► Gorzysław ► Trzebusz ►
Mrzeżyno ► Rogowo ► Dźwirzyno
► Grzybowo ► Kołobrzeg

Ścieżki, drogi alternatywne

Drogi o nawierzchni brukowej, gruntowej,
asfaltowej, betonowej.



Rowerem po gminie Kołobrzeg

Gmina Kołobrzeg, pod względem ilości i jakości ścieżek rowerowych, może być wzorem do naśladowania. Rowerami udasz się we wszystkie kierunki świata. Ścieżki są utwardzone, wykonane z polbruk, bądź asfaltu. Nowo wybudowanym towarzyszy infrastruktura w postaci ławek, koszy na śmieci, miejsc postojowych i toalet. Są też tablice informacyjne z opisami ciekawostek przyrodniczych i historycznych.

Przez Dźwirzyno i Grzybowo biegnie najpopularniejsza ścieżka w gminie wchodząca w skład Nadmorskiej Międzynarodowej Trasy Rowerowej R-10. Pięknie usytuowana w pasie nadmorskim, przebiega tuż za widną w sosnowym lesie. Drzewa na co dzień smagane ostrym wiatrem, przyjmują tu wyjątkowo ciekawe formy, godne uwiecznienia na fotografii. Wielbiciele latarni morskich kierując się na wschód odwieść tą w Kołobrzegu i Gąskach, wybierając kierunek zachodni tą położoną w Niechorzu. Jadąc ścieżką na zachód możemy dotrzeć do gminy Rewal, do Świnoujścia i dalej do Niemiec. Z Kołobrzegu można wybrać się z rowerami na wycieczki po duńskiej wyspie Bornholm. Podróż katamaranem trwa zaledwie kilka godzin, a wyspa jest przygotowana i nastawiona na rowerzystów, którym marzą się wyprawy poza granicami Polski.



Malowniczą ścieżką z północy na południe gminy pojedziemy z Dźwirzyna kierując się do Kołobrzegu. Przez Zieleniewo jedziemy w stronę Lasu Charzyńskiego. Ścieżką wzdłuż drogi krajowej nr 102 na Trzebiatów opuszczamy gminę. Dalej trasa prowadzi przez Las Charzyński do Ząbrowa, a potem Charzyna. Ścieżka cieszy starannością przygotowania, ułożona z kolorowego polbruk, odbijająca refleksy słoneczne, sprawia wrażenie skapaną w drobinach złota. Jadąc z Zieleniewa w stronę Przećmína, wspinia się łagodnie pod górę, aż do miejsca, z którego rozciąga się piękny widok na okoliczne łąki. Ścieżka biegnie dalej przez gminy Siemysł i Gościno.

Wspaniałe czyste powietrze koi nerwy i poprawia samopoczucie. Jest się gdzie zatrzymać, odpocząć i nabrać sił na dalszą drogę. Jazda przez lasy daje możliwość słuchania ptasich treli, a niekiedy spotkania wie-
wiórek lub saren.

Poznaj cztery przygotowane trasy i zwiedzaj gminę Kołobrzeg.



Wokół Jeziora Resko



Długość szlaku ▶ 55 km
Czas ▶ ok. 5-6 h
Ilość przystanków ▶ 7
Nawierzchnia ▶ asfalt, grunt, beton

START ▶ Szlak Wokół Jeziora Resko rozpoczyna się w Warzelni Soli w Kołobrzegu, przy skrzyżowaniu ulic Solnej i Zygmuntońskiej. Jedziemy ulicą Solną, skręcamy w Bałtycką, następnie w Wylotową. Poruszamy się drogą, a później biegnącą wzdłuż ulicy, asfaltową ścieżką rowerową. Wjeżdżamy do Grzybowo.

3,5 km ▶ Grzybowo – to tu amatorzy ciszy, w słońcu i czystym klimacie przeżyją wspaniałe chwile na plaży dochodzącej do 50 m szerokości. Przejedźmy do końca ulicy Nadmorskiej do drogi głównej łączącej Grzybowo i Dźwirzyno (6 km). Po jej przekroczeniu mijamy boisko orlik w Grzybowie. Jedziemy ulicą Borkowską w kierunku Starego Borku. Przechodzimy tor kolejowy i po 500 metrach dojeżdżamy do skrzyżowania. Skręcamy w prawo kierując się na nowy Borek i Nowogardę.

12 km ▶ Dojeżdżamy do skrzyżowania w Nowogardku. Skręcając w lewo dojedziemy do specjalnie przygotowanego miejsca postojowego z toaletą. Jeśli nie chcemy robić sobie postoju, skręcamy w prawo i kierujemy się na Głowaczewo i Karcinę.

15 km ▶ W Karcinie warto zobaczyć neogotycki kościół pw. Podwyższenia Krzyża Świętego, otoczony zabytkowym murem z XIX wieku i cmentarzem. Wokół rośnie 27 lip drobnolistnych, wpisanych do rejestru pomników przyrody oraz dęb szypułkowy. W miejscowości znajdują się także inne zabytki architektury, m.in. dworzec kolejowy z końca XIX wieku. Dojeżdżamy do skrzyżowania (17 km). Dalej jedziemy prosto mijając ostatnie zabudowania Karcina i piaszczystą drogą poruszamy się w kierunku Bieczyna.

21 km ▶ W Bieczynie godnym uwagi jest murowany kościółek z drewnianą wieżą pokrytą kopułą. Dalej jedziemy asfaltową drogą i po 4 km dojeżdżamy do wsi Gorzysław. Tu robimy odpoczynek

27 km ▶ Dojeżdżamy do wsi Trzebusz, położonej przy szosie Trzebiatów–Mrzeżyno. Wzmianki o niej pochodzą już z XIX wieku. Do dnia dzisiejszego wieś zachowała układ owalny. Znajdują się tu także liczne zagrody typu gryfkiego. Na starych fundamentach gotyckich został zbudowany w 1685 roku kościół późnorenansowy. Do naszych czasów przetrwały dzwony z 1794 roku. Wyjeżdżamy z Trzebusza skręcając w prawo na północ. Po 7 km jazdy malowniczą drogą, dojeżdżamy do miejscowości Mrzeżyno. Możemy też wybrać drogę alternatywną kierując się w Gorzysław i na Roby i dalej na Mrzeżyno.



36 km ▶ Mrzeżyno to kąpielisko położone u ujścia Regi do Morza Bałtyckiego. Posiada wspaniałe warunki do wypoczynku o każdej porze roku. Wyjeżdżając z Mrzeżyna kierujemy się na wschód. Po przejechaniu około 3 km dojeżdżamy do Rogowa.

36 km ▶ Rogowo to byłoby osiedle wojskowe. Jedziemy wyznaczoną trasą, mijamy pozostałości po koszarach, osiedle oraz Wojskowy Dom Wypoczynkowy. Po przejechaniu około 100 metrów dojeżdżamy do betonowego placu położonego nad jeziorem. Stąd rozciąga się piękny widok na gminę Kołobrzeg, m.in. widać wież kościoła w Karcinie. W sezonie można tu wypożyczyć rowery wodne, kajaki i popływać po jeziorze Resko. Dalej jedziemy wzdłuż jeziora. Po przekroczeniu mostu jesteśmy w Dźwirzynie.

42 km ▶ Dźwirzyno to stałe rozwijające się kurort o czym świadczy budowa Centrum Sportów Wodnych na jeziorze Resko Przymorskie (do 2018 roku). Pomiędzy punktem informacyjny turystyczny a posterunkiem Policji na ulicy Wyzwolenia (44 km) istnieje mały park, w którym mieści się dźwirzyńska fotolaweczka w formie żaglówki. Idealne miejsce na krótki odpoczynek i pamiątkowe zdjęcie z wyprawy rowerowej. 1000 metrów dalej możemy skorzystać z najbardziej leśnej ścieżki zdrowia i wykonać ćwiczenia na jednym z piętnastu przygotowanych stanowisk. Tutaj też zaczyna się asfaltowa ścieżka. Po minięciu hotelu Senator opuszczamy Dźwirzyno kierując się do Grzybowo. Jadąc ulicą Kołobrzeską skręcamy w lewo w Zachodnią, a następnie w prawo w ulicę Wyzwolenia zmierzając do Kołobrzegu.

55 km ▶ Trasa kończy się przy ulicy Zygmuntońskiej w Warzelni Soli w Kołobrzegu.

Szlak Bocianich Gniazd



Długość szlaku ▶ 24 km
Czas ▶ ok. 3-4 h
Ilość przystanków ▶ 9
Nawierzchnia ▶ asfalt, grunt, bruk

START ▶ Szlak Bocianich Gniazd rozpoczyna się przy zbiegu ulic Jedności Narodowej i Arciszewskiego w Kołobrzegu.

1 km ▶ Mając po prawej ręce Park Nadmorski mijamy lapidarium poświęcone pamięci pierwszych niemieckich mieszkańców.

2 km ▶ Docieramy do miejscowości Grzybowo. Około 3,5 km przy wejściu na plażę od ulicy Namiotowej możemy zobaczyć wieżę obserwacyjną należącą do Wojsk Ochrony Pogranicza z 1945 roku jako 80 strażnica WOP-16 komendy odcinka Trzebiatów. To na niej Jerzy Sosnowski, jeden z najwybitniejszych polskich pisarzy, obsadził akcję swojej powieści pt. „Tak to ten”. Po przejechaniu 3,5 km asfaltową ścieżką docieramy do Dźwirzyna.

8,5 km ▶ W Dźwirzynie skręcamy w ulicę Piastowską. Na końcu zakrętu mamy betonową drogę. W miejscowości warto zobaczyć: port rybacki, posesję Stanisława Sety – rzeźbiarza ludowego, kościół pw. Matki Bożej Uzdrawienia Chorych oraz 16 dębów szypułkowych w wieku 250 lat, rosnących przy skrzyżowaniu ulic Wyzwolenia i Hanki Sawickiej. Oprócz kąpiel morskich i słonecznych można korzystać z kortów tenisowych, boisk do gry w siatkówkę, koszykówkę, mini golfa na terenie Gminnego Ośrodka Sportu Turystyki i Rekreacji. Obok znajduje się Amfiteatr, gdzie w sezonie odbywają się koncerty oraz występują najlepsze polskie kabarety. Ciekawostką jest tzw. wędrująca wydma nieopodal Hotelu Havet, nazywana również Patelnią, o powierzchni około 5 hektarów, która przesuwa się rocznie o 2 metry.



10,5 km ▶ Przed przekroczeniem kładki na rzece Błotnicy, istnieje możliwość odpoczynku na specjalnie przygotowanym miejscu postojowym. Po nabraniu sił ruszamy dalej w trasę. Za kładką, po przejechaniu nieco ponad 1 km ścieżką z płyt betonowych, wyjeżdżamy wprost na neogotycki kościół w Karcinie, przy którym mieści się bocianie gniazdo. Omijamy kościół i dalej jedziemy główną drogą. Dojeżdżamy do skrzyżowania (14 km), skręcamy w lewo w kierunku Sarbii.

18 km ▶ Jesteśmy w centrum Sarbii przy zabytkowym gotyckim kościele pw. św. Jana Chrzciciela z XVI wieku. Nieopodal znajdują się dwa bocianie gniazda. Przez miejscowość przepływa rzeka Dębosznica, której bystry nurt już w średniowieczu wykorzystywany był do celów przemysłowych. Tutejszy młyn wodny został zbudowany w 1895 roku i używany do 1980 roku. Tuż za młynem zaczyna się wieś Drzonowo.

19 km ▶ W Drzonowie funkcjonuje szkoła, ochotnicza straż pożarna, kreatywna Pracownia Orange, Biblioteka, Izba Twórczości Swobodnej Scrapbiniec. We wsi znajduje się park dworski z II połowy XIX wieku wpisany do rejestru zabytków i dwór z II połowy XVIII wieku. To jedyny park z zachowanym dworem na terenie gminy. Opuszczając wieś możemy natknąć się na bocianie gniazda, a jadąc w kierunku Nowogardku podziwiamy malownicze pola i łąki.

23 km ▶ Nowogardę i istniejące tu sztuczne zbiorniki wodne są rajem dla przylatujących żurawi. Miejsce to upodobały sobie także bociany. Z Nowogardku kierujemy się do położonego nieopodal Głowaczewa.

24 km ▶ W Głowaczewie wita nas stojący po prawej stronie budynek stacji kolejowej z XIX wieku. Obsługiwał on, w czasach przedwojennych, połączenie relacji Berlin–Kołobrzeg. Stąd goście bryczkami byli dowożeni do rozwijającego się kurortu jakim było wówczas Dźwirzyno. Jak informują stare reklamy, podróż z obecnej stolicy Niemiec do Głowaczewa trwała tylko 4,5 godziny.

Głowaczewo to ostatni etap ścieżki rowerowej Szlaku Bocianich Gniazd. Chcąc wrócić do Dźwirzyna i dalej do Grzybowo czy Kołobrzegu, możemy obrać dwie drogi. Od torów po przejechaniu około 2 km z powrotem jesteśmy przy kościele w Karcinie i kierować się należy w kierunku kładki, którą przejeżdżaliśmy wcześniej. Po przejechaniu 600 m można wybrać malowniczą trasę alternatywną wskazaną na mapie.

Szlak Ku Słońcu



Długość szlaku ▶ 33 km
Czas ▶ ok. 3-4 h
Nawierzchnia ▶ asfalt, grunt, beton

START ▶ Szlak Ku Słońcu rozpoczyna się w Grzybowie na ul. Zachodniej, którą zmierzamy w kierunku morza. Dojeżdżamy do lasu i dróżką pokrywającą się z Międzynarodowym Szlakiem Nadmorskim R-10, Obszarem Chronionego Krajobrazu, docieramy do Dźwirzyna.

6 km ▶ Dźwirzyno – dawna wieś rybacka położona między Morzem Bałtyckim a północno-wschodnim brzegiem jeziora Resko. Przejedźmy miejscowość ul. Wyzwolenia do portu, gdzie zawracamy i wjeżdżamy w ul. J. Kraskiego kierując się do przystani jachtowej i wypożyczalni sprzętów wodnych nad jeziorem Resko Przymorskie. Następnie zawracamy poprzez ul. Słoneczną do ul. Piastowskiej, którą wyjeżdżamy z Dźwirzyna i zmierzamy w kierunku Karcina.

13 km ▶ Jadąc drogą wśród łąk docieramy do miejsca postojowego przy rzece Błotnicy, którą przekraczamy kładką i po kilometrze dojeżdżamy do Karcina. We wsi można podziwiać obiekty historyczne oraz liczne bocianie gniazda. Przejedźmy przez miejscowość drogą asfaltową i po dalszych 4 km trafiamy do Sarbii.

20 km ▶ W Sarbii przy trasie zlokalizowane są obiekty architektoniczne, których historia sięga XIV wieku oraz liczne bocianie gniazda. Drogą asfaltową przez most przekraczamy rzekę Dębosznicę, zmierzamy w kierunku pobliskiego Drzonowa.

21 km ▶ W miejscowości Drzonowo znajduje się zabytkowy dwór z II połowy XIX wieku wraz z parkiem podworskim. Opuszczamy wieś i drogą betonową po ok. 2,5 km jesteśmy w Nowogardku.

25 km ▶ W Nowogardku znajdują się kopalnie kruszyw naturalnych (piasku, żwiru) eksploatowane, bądź nieczynne wypełnione wodą. Po krótkim odpoczynku, zmierzamy drogą asfaltową w kierunku Nowego Borku.

26,5 km ▶ Z drogi głównej skręcamy w prawo do miejscowości Nowy Borek, o historycznym układzie przestrzennym. Jedziemy drogą betonową i krótkim, robimy około kilometrowy łuk i wracamy do drogi głównej będąc już w Starym Borku.

27,5 km ▶ W Starym Borku, jadąc drogą asfaltową, po prawej stronie mijamy jezioro Borek o powierzchni 10 ha. Po przejechaniu ok. 500 m skręcamy w lewo. Po kolejnych 500 m przecinamy tor kolejowy i drogą gruntową jedziemy do Grzybowo.



30,5 km ▶ Miejscowość Grzybowo, założona w 1882 roku, charakteryzuje się niską zabudową domków jednorodzinnych i letniskowych. Jedziemy ul. Szkolną i skręcamy w prawo w ul. Leśną, z której ponownie skręcamy w lewo i ścieżką przez las docieramy do drogi asfaltowej, którą przejeżdżamy na drugą stronę. Po dojechaniu do ul. Nadmorskiej docieramy do miejsca, w którym rozpoczęliśmy wycieczkę.



Międzynarodowy Szlak R-10



Długość szlaku ▶ 27 km
Czas ▶ ok. 4 h
Ilość przystanków ▶ 7
Nawierzchnia ▶ asfalt, grunt, bruk

START ▶ Międzynarodowy Szlak Nadmorski R-10 przebiega przez Dźwirzyno, dawną wieś rybacką położoną między Morzem Bałtyckim a jeziorem Resko. Pod koniec XIX wieku rozwija się jako osada wypoczynkowa, powstają pierwsze pensjonaty. Godne polecenia są tereny położone nad jeziorem Resko Przymorskie (powierzchnia 6,2 km², 3 m głębokości). Obrosnięte pasem trzcin daje schronienie wielu gatunkom ptaków i zwierząt. To wspaniałe miejsce do wędkowania, obserwowania przyrody i uprawiania sportów wodnych. Jadąc od mostu portowego w kierunku Grzybowo po przejechaniu 2,5 km dotrzemy do nadmorskiego lasu, w którym usytuowana jest ścieżka zdrowia z 15 urządzeniami do ćwiczeń na świeżym powietrzu.



6 km ▶ Jadąc piękną asfaltową ścieżką wzdłuż nadmorskiego lasu docieramy do Grzybowo i wejścia na plażę od ulicy Bałtyckiej gdzie usytuowana jest rzeźba autorstwa Wiktora Szostal „Miłość od pierwszego jeżdżenia”, są to wielkie rowery o wysokości 2,5 m. Grzybowo założone zostało w 1882 roku, to znane miejsce wypoczynku i rekreacji dla całych rodzin. Amatorzy ciszy, w słońcu i czystym klimacie przeżyją wspaniałe chwile na szerokich plażach. Do dyspozycji gości domy wczasowe, kwatery prywatne, domki, pola namiotowe, stołówki oraz smażalnie ryb. Kilometr dalej czeka przygotowane miejsce postojowe przy wejściu na plażę od ulicy Plażowej. Jeżeli mamy więcej czasu, warto skierować się wtedy w kierunku morza i zorganizować odpoczynek na pięknym tarasie widokowym. Kolejne 1000 metrów, kończy się asfaltowa ścieżka i opuszczamy Grzybowo kierując się gruntową do Kołobrzegu.

16 km ▶ Szlak z Kołobrzegu w kierunku wschodnim przemierzamy nadmorskim Ekoparkiem Wschodnim (Słone Bagno), w którym odkryć można bogactwo przyrody. Swoje siedliska ma tu blisko 80 gatunków ptaków. Liczne bagna, nad którymi unoszą się opary, przypominają o dzikości tego dużego kompleksu leśnego. Dalej ścieżka położona jest malowniczo nad samym brzegiem morskim.

20 km ▶ Lotnisko w Bagiczu wybudowane przez Niemców w 1934 roku, w latach 1945–1992 wykorzystywali je Rosjanie. Z Bagicza docieramy do miejscowości Ustronie Morskie.

23 km ▶ Docieramy do Sianożęt, a stąd już niewiele do Ustronia Morskiego i Wieniatowa (27 km). Dalej R-10 prowadzi do sąsiedniego powiatu koszalińskiego przez miejscowość Pleśna, aż do Gąsek z zabytkową latarnią morską i kościołem z XV wieku.

W kierunku Mrzeżyna Od mostu portowego na drugim kilometrze w miejscowości Rogowo mijamy piękny widok na jezioro Resko Przymorskie i wież kościoła w Karcinie. 7 km docieramy do portu w Mrzeżynie. Przejedźając most kierujemy się ścieżką (bruk, grunt) do Pogorzeli i Niechorza, na 14 km szlaku utworzono punkt widokowy. Po 25 km dotrzemy do latarni morskiej w Niechorzu.



Trasy rowerowe

Rowerem po gminie Kołobrzeg

Dziękujemy za uwagę

